



Soccorso Alpino e Speleologico Alto Adige
Südtiroler Berg- und Höhlenrettung
Aiüt Alpin y Speleologisch de Südtirol
C.N.S.A.S. ODV

BILANCIO SOCIALE 2022

Premessa metodologica

Il presente Bilancio Sociale rafforza il modello di «Corporate Social Responsibility» dell'Associazione e consolida il processo di rendicontazione della responsabilità sociale quale parte integrante della propria cultura aziendale in termini di armonico bilanciamento dei risultati attinenti la sfera economica, ambientale e sociale della gestione. In particolare, l'obiettivo del presente Bilancio Sociale è, in sintesi, la costruzione e il miglioramento di un efficace strumento di dialogo, trasparenza, legittimazione e creazione di fiducia che consenta di fare emergere il "valore" dell'organizzazione e del processo di programmazione-gestione-rendicontazione; Il Terzo Settore ha prevalenti finalità civiche, solidaristiche e di utilità sociale. Il documento è il primo bilancio sociale dell'Associazione. Si informa che questo è il primo bilancio sociale predisposto dall'Associazione. Questa edizione del Bilancio Sociale fa riferimento al Soccorso Alpino CNSAS Alto Adige e alle relative performance riferite all'esercizio 2022 (1° gennaio - 31 dicembre 2022).

La struttura del documento

Il contenuto del documento finale è articolato in tre sezioni:

- I.** Identità e Missione dell'Associazione CNSAS Alto Adige, che sintetizza la missione dell'Organizzazione di Volontariato, il contesto di riferimento, i principi etici e l'assetto istituzionale e organizzativo dell'Associazione. In tale sezione vengono anche presentati i rapporti di scambio tra l'Associazione e i principali soggetti di riferimento (stakeholder);
- II.** Rendicontazione finanziaria, che espone i dati economico-finanziari dell'Associazione, le modalità di raccolta e di utilizzo delle risorse sintetizzate nelle tabelle di determinazione e distribuzione del «Valore economico creato»;
- III.** Relazione sociale, ove vengono descritte le attività associative, gli investimenti, e le principali attività e iniziative sviluppate nel 2022.

Via G. di Vittorio Straße 16
I-39100 Bolzano Bozen
T +39 0471 285 444

info@soccorsoalpino.org · info@bergrettung.org
www.soccorsoalpino.org · www.bergrettung.org

Part. IVA MwSt.-Nr. 01554790210 - Cod. Fisc. Steuernr. 80012120210

Banca Popolare Alto Adige Filiale Don Bosco Südtiroler Volksbank Filiale Don Bosco
BIC BPAAIT2B030 · IBAN IT57 Y058 5611 6040 5657 0005 607
Cassa di Risparmio Filiale Via Roma Südtiroler Sparkasse Filiale Via Roma
BIC CRBZIT21003 · IBAN IT27 F060 4511 6030 0000 1241 700



Soccorso Alpino e Speleologico Alto Adige
Südtiroler Berg- und Höhlenrettung
Aiüt Alpin y Speleologisch de Südtirol
C.N.S.A.S. ODV

I. Parte prima

Mission e Identità dell'Organizzazione di Volontariato

Nella Parte prima vengono sintetizzati la missione dell'Associazione, il contesto di riferimento, i principi e l'assetto istituzionale e organizzativo. In tale sezione vengono anche presentati i rapporti di scambio tra l'Associazione e i principali soggetti di riferimento (stakeholder).

a) Chi siamo

Il CNSAS Alto Adige è una libera associazione provinciale, apolitica, apartitica e senza fini di lucro, ispirata ai principi di solidarietà e fiducia reciproca tra i soci.

È costituita, in ottemperanza all'art. 18 dello Statuto Nazionale del Corpo Nazionale del Soccorso Alpino e Speleologico (di seguito C.N.S.A.S.), nel rispetto del Codice Civile e del D.Lgs. 3 luglio 2017, n. 117 e s.m. e i., l'Organizzazione di Volontariato denominata "Soccorso Alpino e Speleologico Alto Adige C.N.S.A.S." in tedesco "Südtiroler Berg - und Höhlenrettung C.N.S.A.S." ed in ladino "Aiüt Alpin y Speleologisch de Südtirol C.N.S.A.S." (di seguito denominata C.N.S.A.S. Alto Adige).

b) Cenni storici

Il Soccorso Alpino e Speleologico CNSAS/CAI venne costituito ufficialmente nel 1954. In realtà era presente già da molto tempo e, su base provinciale, si strutturò e si rese operativo dalla fine degli anni 40. Dal 1954 le Stazioni ufficialmente riconosciute dal CNSAS (Corpo Nazionale Soccorso Alpino e Speleologico) furono le seguenti: Bressanone (che, come "Delegazione di zona", fu il riferimento ed il centro di coordinamento per tutto il territorio dell'Alto Adige e rimase tale fino agli anni 60), Bolzano, Vipiteno, Merano, Brunico, Chiusa, Appiano, Lana, Val Gardena, Sesto Pusteria, Solda e Trafoi.

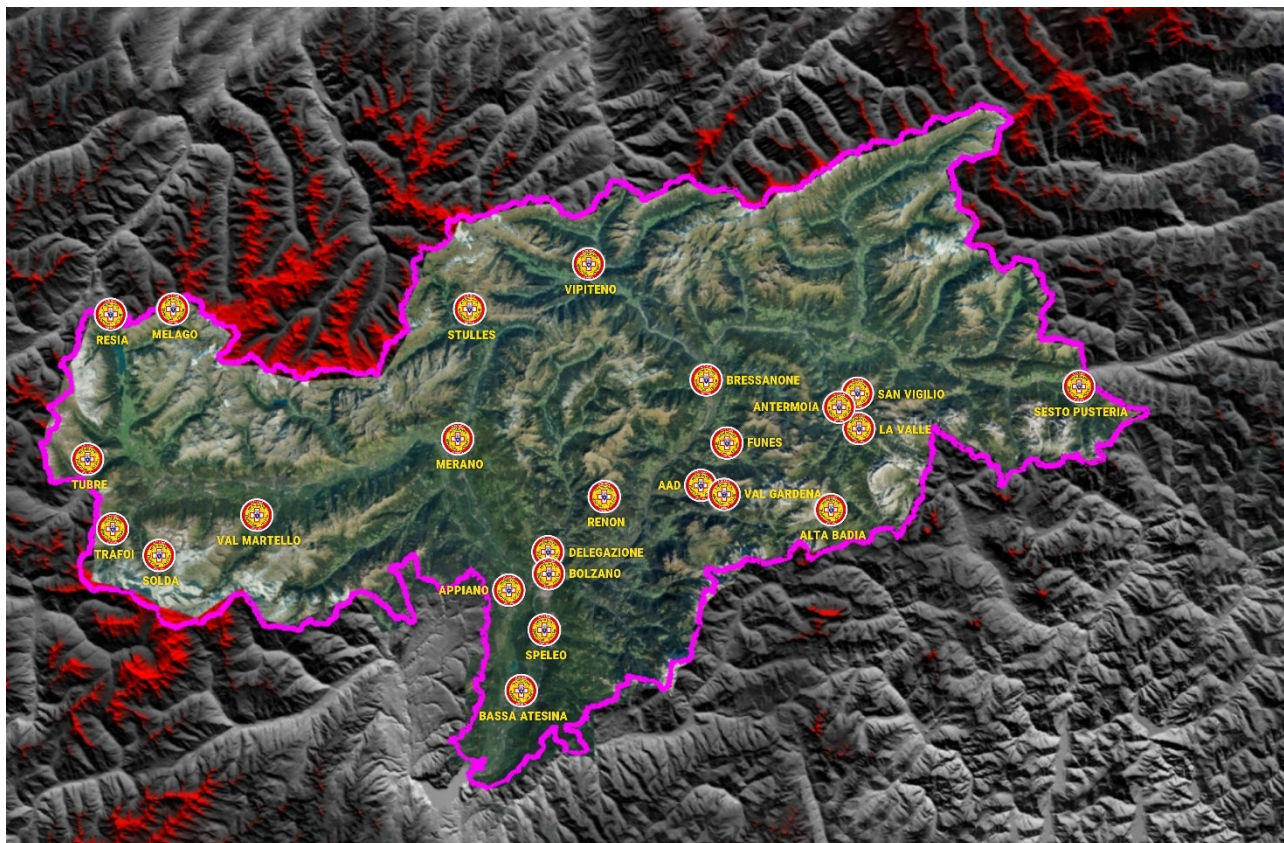
Alla fine degli anni 50 - inizi anni 60 le Stazioni aumentarono e si aggiunsero così: Fiè, Melago,

Alta Badia, Val Martello, Alpe di Siusi, Tubre, Val Ridanna, Fleres, Stulles, Funes, Resia, San Vigilio di Marebbe, Campo Tures e Renon.

Oggi il Soccorso Alpino e Speleologico CNSAS è una struttura di volontariato (ODV), composta da 22 Stazioni di soccorso distribuite su tutto il territorio provinciale, integrata nell'organizzazione della Protezione Civile della Provincia Autonoma di Bolzano.



Soccorso Alpino e Speleologico Alto Adige
Südtiroler Berg- und Höhlenrettung
Aiüt Alpin y Speleologisch de Südtirol
C.N.S.A.S. ODV



c) La missione e l'attività dell'Associazione

Scopi del CNSAS Alto Adige sono il perseguimento delle finalità di seguito indicate, in particolare:

- i. effettuare gli interventi di ricerca e soccorso, recupero e trasporto sanitario e non sanitario degli infortunati, dei pericolanti e dei soggetti in imminente pericolo di vita, nonché di quelli a rischio evolutivo sanitario, dei dispersi e degli scomparsi, il recupero e il trasporto dei caduti in ambiente montano, ipogeo e in ogni altro ambiente ostile ed impervio del territorio provinciale, in stretta collaborazione con il Sistema di Emergenza-Urgenza Sanitaria della Provincia Autonoma di Bolzano per la quale lo stesso CNSAS rappresenta "riferimento esclusivo" per l'attuazione del soccorso sanitario ai sensi dell'art. 2, comma 2 della Legge 21 marzo 2001, n. 74 e s.m. e i.;
- ii. effettuare azioni di coordinamento e direzione nel caso di intervento congiunto tra squadre appartenenti a diversi enti e organizzazioni;

Via G. di Vittorio Straße 16
I-39100 Bolzano Bozen
T +39 0471 285 444

info@soccorsoalpino.org · info@bergrettung.org
www.soccorsoalpino.org · www.bergrettung.org

Part. IVA MwSt.-Nr. 01554790210 - Cod. Fisc. Steuernr. 80012120210

Banca Popolare Alto Adige Filiale Don Bosco Südtiroler Volksbank Filiale Don Bosco
BIC BPAAIT2B030 · IBAN IT57 Y058 5611 6040 5657 0005 607
Cassa di Risparmio Filiale Via Roma Südtiroler Sparkasse Filiale Via Roma
BIC CRBZIT21003 · IBAN IT27 F060 4511 6030 0000 1241 700



Soccorso Alpino e Speleologico Alto Adige
Südtiroler Berg- und Höhlenrettung
Aiüt Alpin y Speleologisch de Südtirol
C.N.S.A.S. ODV

- iii. effettuare, quale struttura del servizio nazionale della protezione civile, ai sensi dell'art. 13, comma 1, lettera e) del D.Lgs. 2 gennaio 2018, n. 1, gli interventi di ricerca, soccorso, recupero e trasporto in caso di emergenze o calamità nell'ambito delle proprie competenze istituzionali e degli obblighi di legge previsti, nonché coadiuvare il servizio stesso nella tutela dei beni artistici e culturali;
- iv. effettuare gli interventi di ricerca, soccorso e recupero di animali domestici in ambiente montano, ipogeo e in ogni altro ambiente ostile ed impervio del territorio provinciale, in stretta collaborazione con il Sistema di Emergenza-Urgenza Sanitaria della Provincia Autonoma di Bolzano;
- v. informare, formare, addestrare e aggiornare il socio nell'ambito delle normative vigenti in materia, degli indirizzi e delle direttive impartite dall'Assemblea nazionale, dalla Direzione nazionale e dalle Scuole nazionali del CNSAS, ovvero dalla Direzione provinciale e dalle Scuole provinciali;
- vi. attuare la prevenzione e la vigilanza degli infortuni nell'esercizio delle attività alpinistiche, sci- alpinistiche, escursionistiche e degli sport di montagna, delle attività speleologiche e di ogni altra attività connessa alla frequentazione a scopo turistico, sportivo, ricreativo e culturale, ivi comprese le attività professionali, svolte in ambiente montano, ipogeo e in ambienti ostili e impervi del territorio provinciale e/o nazionale;
- vii. creare, implementare, sviluppare tecniche e tecnologie, materiali ed attrezzature, dispositivi di vario genere e natura espressamente rivolti a potenziare ed ottimizzare la propria attività;
- viii. collaborare con gli Enti e le Amministrazioni dello Stato, con Enti nazionali e locali, con soggetti pubblici e privati, per il raggiungimento delle finalità d'istituto di cui ai punti precedenti, anche attraverso la stipula di contratti, convenzioni, protocolli e atti di indirizzo;
- ix. aderire o associarsi ad associazioni, fondazioni, organismi nazionali e internazionali che non siano in contrasto con le finalità di cui ai punti precedenti e che non ne limitino l'autonomia.

Il CNSAS Alto Adige attua quanto previsto nei punti precedenti attraverso la stipula di specifici contratti, convenzioni e protocolli con il Servizio Sanitario provinciale e con le strutture della Protezione Civile provinciali, con Enti pubblici e privati e con soggetti privati.

Via G. di Vittorio Straße 16
I-39100 Bolzano Bozen
T +39 0471 285 444

info@soccorsoalpino.org · info@bergrettung.org
www.soccorsoalpino.org · www.bergrettung.org

Part. IVA MwSt.-Nr. 01554790210 - Cod. Fisc. Steuernr. 80012120210

Banca Popolare Alto Adige Filiale Don Bosco Südtiroler Volksbank Filiale Don Bosco
BIC BPAAIT2B030 · IBAN IT57 Y058 5611 6040 5657 0005 607
Cassa di Risparmio Filiale Via Roma Südtiroler Sparkasse Filiale Via Roma
BIC CRBZIT21003 · IBAN IT27 F060 4511 6030 0000 1241 700



Soccorso Alpino e Speleologico Alto Adige
Südtiroler Berg- und Höhlenrettung
Aiüt Alpin y Speleologisch de Südtirol
C.N.S.A.S. ODV

d) Soci e organizzazione interna

Alla fine dell'anno **2022** il CNSAS Alto Adige contava ben **615 soci volontari** distribuiti su 21 Stazioni di soccorso alpino ed una Stazione di soccorso speleologico.

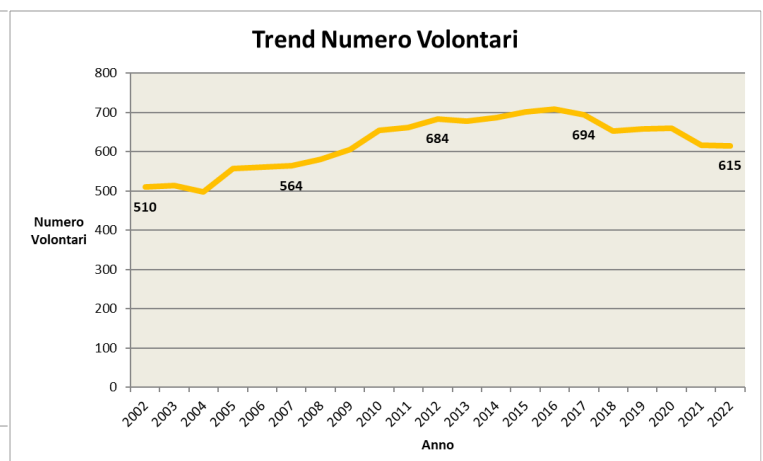
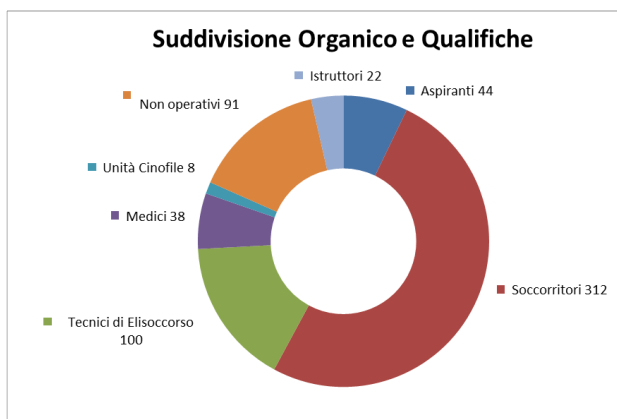
Le Stazioni sono poi suddivise, secondo criterio geografico, in 5 raggruppamenti chiamati Zone.

I **615 soci** sono suddivisi in **44 aspiranti**, **312 soccorritori**, **100 tecnici di elisoccorso**, **38 medici**, **22 istruttori**, **8 unità cinofile** e **91 soci non operativi/emeriti**.

I soccorritori, diversamente specializzati, sono pronti ad intervenire su tutto il territorio della Provincia Autonoma di Bolzano, e se necessario anche a livello nazionale, 24 ore al giorno per 365 giorni l'anno.

Le figure tecniche coinvolte:

- Operatore di Soccorso Alpino (OSA);
- Tecnico di Soccorso Alpino (TeSA);
- Tecnico di Elisoccorso con abilitazione provinciale;
- Medico rianimatore anestesista;
- Unità Cinofila (valanga, superficie, molecolare);
- Operatore Soccorso Speleologico (OSS);
- Tecnico di Soccorso Speleologico (TSS);
- Tecnico di Ricerca (TeR);
- Coordinatore di Operazioni di Ricerca (COR);
- Tecnico di Soccorso in Forra (TSF);
- Pilota di sistemi aeromobili a pilotaggio remoto.



Il numero di dipendenti del Corpo è di tre unità, inquadrati nel contratto Commercio/Terziario svolgono mansioni amministrative, di segreteria e di contabilità. Per l'erogazione dei servizi di cui abbisogna e per lo svolgimento dei compiti prestabiliti (supporto alla contabilità, RSPP, paghe/personale, legale, ecc...) il Corpo si avvale, tramite contratti stipulati ad hoc, di consulenti e società terze.

Via G. di Vittorio Straße 16
I-39100 Bolzano Bozen
T +39 0471 285 444

info@soccorsoalpino.org · info@bergrettung.org
www.soccorsoalpino.org · www.bergrettung.org

Part. IVA MwSt.-Nr. 01554790210 - Cod. Fisc. Steuernr. 80012120210

Banca Popolare Alto Adige Filiale Don Bosco Südtiroler Volksbank Filiale Don Bosco
BIC BPAAIT2B030 - IBAN IT57 Y058 5611 6040 5657 0005 607
Cassa di Risparmio Filiale Via Roma Südtiroler Sparkasse Filiale Via Roma
BIC CRBZIT21003 - IBAN IT27 F060 4511 6030 0000 1241 700



Soccorso Alpino e Speleologico Alto Adige
Südtiroler Berg- und Höhlenrettung
Aiüt Alpin y Speleologisch de Südtirol
C.N.S.A.S. ODV

Al fine di gestire il funzionamento di tutta l'organizzazione viene utilizzato il software AROGIS, adottato anche dal CNSAS Nazionale e quindi da tutti servizi e comparti ad esso riconducibili, questo software permette l'informatizzazione di tutti i dati relativi l'anagrafica dei soci, le qualifiche tecniche, le specializzazioni, le carriere, gli interventi e molte altre informazioni necessarie al corretto funzionamento dell'organizzazione.

Tra le principali funzioni vi sono da evidenziare:

- La gestione delle anagrafiche degli iscritti con evidenziazione delle qualifiche ottenute e degli aggiornamenti richiesti per il loro mantenimento;
- Una parte della gestione delle dotazioni del Corpo, siano esse personali, di Stazione, di Zona, o giacenti presso il Magazzino della Sede Centrale;
- Una parte della gestione del parco veicolare con aggiornamento delle scadenze normative ordinarie e delle manutenzioni;
- La gestione degli interventi di soccorso e degli eventi del CNSAS Alto Adige: tramite queste funzioni vengono rendicontate le attività svolte, il tipo, gli adempimenti burocratici di gestione degli interventi e tutto quanto necessario al fine di avere storicità e tracciabilità di quanto è stato fatto, le modalità ed i soggetti coinvolti.

Tutti gli interventi di soccorso svolti dai soccorritori vengono rendicontati attraverso la compilazione di un rapportino di intervento in cui vengono evidenziati i principali elementi descrittivi dell'accaduto: luogo/coordinate, data ed orario, breve descrizione delle dinamiche, la/e persona/e soccorsa/e oltre che i soccorritori intervenuti.

e) I principali stakeholder

Il servizio di volontariato svolto dall'Associazione è orientato ad assicurare assistenza alle persone in difficoltà in ambiente montano, impervio ed ipogeo. I principali "utenti" del CNSAS Alto Adige sono dunque tutti i frequentatori degli ambienti sopra descritti. Inoltre, il CNSAS Alto Adige, è parte integrante del sistema di Protezione Civile della Provincia Autonoma di Bolzano, con cui ha stipulato apposita convenzione che garantisce al Corpo stesso il sostentamento economico-finanziario necessario a perseguire i fini istituzionali ed i fini sociali prefissati.

Pertanto, tra gli stakeholder, annoveriamo anche le istituzioni comunali e provinciali che si trovano a dover garantire l'incolumità delle persone che frequentano a vario titolo il proprio territorio. L'organizzazione, inoltre, mette a disposizione le proprie attrezzature e il proprio personale volontario in occasione di manifestazioni che richiedono particolare assistenza tecnica e tecnico-sanitaria.

Via G. di Vittorio Straße 16
I-39100 Bolzano Bozen
T +39 0471 285 444

info@soccorsoalpino.org · info@bergrettung.org
www.soccorsoalpino.org · www.bergrettung.org

Part. IVA MwSt.-Nr. 01554790210 - Cod. Fisc. Steuernr. 80012120210

Banca Popolare Alto Adige Filiale Don Bosco Südtiroler Volksbank Filiale Don Bosco
BIC BPAAIT2B030 · IBAN IT57 Y058 5611 6040 5657 0005 607
Cassa di Risparmio Filiale Via Roma Südtiroler Sparkasse Filiale Via Roma
BIC CRBZIT21003 · IBAN IT27 F060 4511 6030 0000 1241 700



Soccorso Alpino e Speleologico Alto Adige
Südtiroler Berg- und Höhlenrettung
Aiüt Alpin y Speleologisch de Südtirol
C.N.S.A.S. ODV

f) Organi direttivi

Il sistema di governo e di controllo è descritto negli art. 25-26-27-28 dello Statuto, questi regolamentano la composizione e le principali attribuzioni dell'Assemblea dei Soci e della Direzione Provinciale.

La Direzione Provinciale, organo esecutivo dell'Ente, è composto da 7 membri appartenenti all'associazione. Tali membri sono eletti dall'Assemblea dei Capistazione in rappresentanza delle Zone e della Delegazione Speleologica.

La durata della carica elettiva in seno alla Direzione Provinciale è di tre anni ed i suoi membri sono rieleggibili per un massimo di 3 mandati consecutivi.

I membri eletti per il triennio 2022-2024 sono i seguenti:

- *Giorgio Gajer* (Presidente e Delegato Alpino)
- *Ciro Zanesco* (Vicepresidente)
- *Renato Tessari* (Delegato Speleo)
- *Adam Holzknacht* (Membro)
- *Olaf Reinstadler* (Membro)
- *Josef Anton Rainer* (Membro)
- *Cristian Olivo* (Membro)

Il Corpo è dotato di sito internet istituzionale raggiungibile all'indirizzo www.soccorsoalpino.org dove vengono pubblicate le principali informazioni relative la vita associativa del CNSAS Alto Adige. È prevista inoltre, all'interno dello stesso sito, un'area dedicata alla "Trasparenza" dove è possibile visionare quanto pubblicato in ottemperanza dalla Legge nr.124/2017, Art.1 c.125-129 .



Soccorso Alpino e Speleologico Alto Adige
Südtiroler Berg- und Höhlenrettung
Aiiüt Alpin y Speleologisch de Südtirol
C.N.S.A.S. ODV

II. Parte seconda

Situazione economico finanziaria

Nella parte seconda vengono presentati i dati economico-finanziari dell'Associazione, le modalità di raccolta e di utilizzo delle risorse.

La rendicontazione economico-gestionale che verrà presentata nei successivi paragrafi è la fase finale di un processo di "amministrazione razionale" fondato sul bilancio. Il bilancio rappresenta lo strumento che supporta gli organi di governo nell'attuare una gestione che si basa sulla programmazione degli obiettivi, sulla loro esecuzione e sulla successiva rendicontazione per il controllo del grado di raggiungimento degli obiettivi programmati.

Il regime fiscale adottato per il 2022 e per tutto il periodo transitorio fino alla pubblicazione definitiva e relativa operatività del RUNTS e all'accoglimento delle novelle normative da parte della Comunità Europea, è quello ordinario per l'attività istituzionale e il regime della Legge 398/91 per la c.d. parte commerciale (peraltro del tutto residua e marginale), in attesa di valutare l'applicazione del nuovo regime forfettario di cui all'art. 86 del CTS previsto espressa per gli ODV.

Il bilancio di esercizio è redatto nel rispetto delle disposizioni vigenti, in particolare del principio contabile OIC numero 1 del 20 maggio 2011 specifico per gli enti non profit, dei principi generalmente in uso per gli enti non commerciali e dei principi contabili nazionali in quanto compatibili; esso rappresenta, con chiarezza e in modo veritiero e corretto, la situazione patrimoniale e finanziaria dell'ente nonché il risultato economico dell'esercizio.

Sono state applicate le disposizioni contenute nell'art. 2423 del Codice civile ed i principi di redazione di cui al successivo art. 2423-bis, come interpretati dai principi contabili generalmente in uso per questo tipo di ente.

Il patrimonio non è ripartibile, nemmeno in modo indiretto, fra i soci.

Il CNSAS Alto Adige ha l'obbligo di impiegare gli utili o gli avanzi di gestione per la realizzazione delle attività istituzionali e di quelle a esse connesse.

In caso di scioglimento si applicano le disposizioni previste dal Codice civile.

In ogni caso è esclusa la ripartizione di attività fra i Soci.

I risultati esposti di seguito, sia in termini operativi che economici, rappresentano la sintesi dell'attività gestionale messa in atto dal CNSAS durante questo esercizio.

Dati di Bilancio 2022:

Totale ricavi	1.069.844
Totale costi	1.042.510
Avanzo d'esercizio	27.334



Soccorso Alpino e Speleologico Alto Adige
Südtiroler Berg- und Höhlenrettung
Aiiüt Alpin y Speleologisch de Südtirol
C.N.S.A.S. ODV

Situazione finanziaria:

Totale liquidità	153.864
Contanti in cassa	17
Conti correnti bancari	153.847

L'importo derivante dal finanziamento in Convenzione in essere con la Provincia Autonoma di Bolzano - Dipartimento di Protezione Civile - ricopre la maggior parte delle entrate, con un importo di 719.771€.

Si precisa che durante l'esercizio 2022 l'associazione ha incassato a fronte del progetto "Interreg" la somma di Euro 115.818.

Detto finanziamento può essere classificato come una tantum e non verrà erogato negli esercizi futuri.

Inoltre, si informa che i contributi ricevuti a fronte di acquisto di beni strumentali sono stati contabilizzati a riduzione di costo di acquisto.

Fonti d'entrata principali 2022

Contributi	931.178 €	Protezione Civile	742.367€
		Interreg	115.818€
		Formazione Provincia	67.894€
		Altri	5.099€
5 x 1000	22.225 €		
Sponsor	32.400€		
Donazioni	11.183€		
Altre entrate	72.858€		

Costi principali 2022

Materiali	209.263€
Contributi a stazioni	171.200€
Formazione e settori tecnici	140.524€
Parco mezzi	55.568€
Personale e collaboratori	234.356€
Affitti	33.833€
Assicurazioni	36.679€



Soccorso Alpino e Speleologico Alto Adige
Südtiroler Berg- und Höhlenrettung
Aiüt Alpin y Speleologisch de Südtirol
C.N.S.A.S. ODV

Le finalità statutarie, riferite in particolare alle attività di interesse generale, sono perseguite mediante la fornitura di adeguato materiale e l'individuazione di idonee attrezzature. Se ritenuto opportuno/necessario, le scelte avvengono con l'aiuto di una commissione tecnica da costituirsi. Materiali avverrà con l'aiuto di una commissione tecnica da costituirsi. Particolare attenzione viene posta all'ammodernamento del parco veicolare andando ad individuare i mezzi da dismettere, individuando le migliori soluzioni per la sostituzione degli stessi ed alla formazione/aggiornamento dei soci soccorritori.

Nel 2022 il parco macchine ammonta a 71 mezzi ed è così composto:

- 44 mezzi fuoristrada
- 6 rimorchi per attrezzatura
- 7 motoslitte
- 2 moto
- 12 quad

III. Parte terza *Relazione sociale*

a) Attività formative

Le attività di formazione, verifica e mantenimento di tutte le figure operative appartenenti al CNSAS Alto Adige si sono svolte per un totale di 121 giornate complessive e 78 appuntamenti. Attraverso la strutturata attività della Scuola Tecnici Provinciale è stato portato a termine un programma di eventi formativi suddivisi in:

- selezione degli aspiranti soci
- formazione/verifica/mantenimenti Operatore Soccorso Alpino (OSA)
- formazione/verifica/mantenimenti Tecnico di Soccorso Alpino (TeSA)
- formazione/verifica/mantenimenti Tecnico di Elisoccorso (TE)
- abilitazione al mezzo con utilizzo dell'elicottero (TE)
- aggiornamenti per Istruttore Regionale Tecnico (IRTec)
- eventi formativi a tema
- corsi di specializzazione
- corso di guida sicura
- corsi BLS-D
- attività addestrative svolte dai vari gruppi tecnici: Unità Cinofile, Commissione Ricerca, Commissione Sanitaria, Gruppo droni



Soccorso Alpino e Speleologico Alto Adige
Südtiroler Berg- und Höhlenrettung
Aiüt Alpin y Speleologisch de Südtirol
C.N.S.A.S. ODV

A seguire il Piano Formativo ed il Calendario formativo 2022 riportante gli appuntamenti organizzati centralmente dall'Ufficio di Delegazione di concerto con la Scuola Tecnici Provinciale:

PIANO FORMATIVO - 2022 - CNSAS ALTO ADIGE



FORMAZIONE DI BASE OBBLIGATORIA	O.S.A. OPERATORE DI SOCCORSO ALPINO	CORSO OSA - 18 giornate	PRESELEZIONE OSA	Preselezione/prova di ammissione per aspiranti, 1 giornata di arrampicata/roccia + 1 giornata di sci/ghiaccio
			CORSO OSA INVERNALE	orientamento, scialpinismo, valanghe, autosoccorso, soccorso organizzato - 3 giornate
			CORSO OSA ESTIVO	roccia, nodi, soste, barelle, ricerca dispersi, elisoccorso - 7 giornate
			CORSO GUIDA SICURA	corretta gestione dei mezzi d'intervento, frenate, sbandamento, ecc. - 1 giornata
			CORSO OSA GHIACCIAIO	ghiacciaio, progressione in conserva, ramponi, recupero da crepaccio - 2 giornate
			CORSO OSA SANITARIO	tecniche sanitarie di base, BLS - 4 giornate
			ESAME OSA	Esame per ottenere la qualifica di OSA - 1 giornata
			MANTENIMENTO OBBLIGATORIO OSA	Mantenimento obbligatorio per OSA = 2 giornate ogni 2 anni, 1 gg Aggiornamento di Stazione TECNICO + 1 gg Aggiornamento di Stazione ALPINMEDIC
FORMAZIONE AVANZATA	TE.S.A. TECNICO DI SOCCORSO ALPINO	CORSO TESA - 12 giornate	CORSO TESA CASCATE	movimentazione e tecniche di soccorso avanzate su cascate di ghiaccio - 1 giornata
			CORSO TESA INVERNALE	movimentazione e tecniche di soccorso avanzate su neve e valanghe - 2 giornate
			CORSO TESA ESTIVO	movimentazione e tecniche di soccorso avanzate su roccia, evacuazione impianti, elisoccorso - 3 giornate
			CORSO TESA GHIACCIAIO	movimentazione e tecniche di soccorso avanzate su terreno misto/ghiacciaio, recupero da crepaccio - 2 giornate
			CORSO TESA RICERCA	cartografia, GPS, ricerca dispersi - 1 giornata
			CORSO TESA SANITARIO	tecniche sanitarie avanzate, BLS, coordinamento - 2 giornate
			ESAME TESA	Esame per ottenere la qualifica di TESA, 1 giornata
			MANTENIMENTO OBBLIGATORIO TESA	Mantenimento obbligatorio per TESA = 3 giornate ogni 2 anni, 1 gg x SUMMERCHECK + 1 gg x WINTERCHECK + 1 gg Aggiornamento di Stazione ALPINMEDIC
FORMAZIONE AVANZATA	T.E. TECNICO DI ELISOCCORSO	CORSO TE - 9 giornate	CORSO TE INVERNALE	movimentazione e tecniche di soccorso avanzate/specifiche per TE su ghiaccio, neve e valanghe - 3 giornate
			CORSO TE SANITARIO	tecniche sanitarie avanzate/specifiche per TE, assistenza al medico - 1 giornata
			CORSO TE ESTIVO	movimentazione e tecniche di soccorso avanzate/specifiche per TE su roccia e impianti a fune - 3 giornate
			ESAME TE	Esame per ottenere la qualifica di TE, 2 giornate
			MANTENIMENTO OBBLIGATORIO TE	Mantenimento obbligatorio per TE+TE/ZONA = 2 giornate ogni 2 anni, 1 gg Mantenimento tecnico per TE + 1 gg Aggiornamento di Stazione ALPINMEDIC
			ABILITAZIONE AL MEZZO	Abilitazione al Mezzo obbligatoria per l'operatività dei TE+TE/ZONA, ogni 6 mesi, 1 giornata

Via G. di Vittorio Straße 16
 I-39100 Bolzano Bozen
 T +39 0471 285 444

info@soccorsoalpino.org · info@bergrettung.org
 www.soccorsoalpino.org · www.bergrettung.org

Part. IVA MwSt.-Nr. 01554790210 - Cod. Fisc. Steuernr. 80012120210

Banca Popolare Alto Adige Filiale Don Bosco Südtiroler Volksbank Filiale Don Bosco
 BIC BPAAIT2B030 · IBAN IT57 Y058 5611 6040 5657 0005 607
 Cassa di Risparmio Filiale Via Roma Südtiroler Sparkasse Filiale Via Roma
 BIC CRBZIT21003 · IBAN IT27 F060 4511 6030 0000 1241 700



Soccorso Alpino e Speleologico Alto Adige
Südtiroler Berg- und Höhlenrettung
Aiut Alpin y Speleologisch de Südtirol
C.N.S.A.S. ODV

CALENDARIO DEI CORSI / KURSKALENDER - 2022 - CNSAS ALTO ADIGE - SÜDTIROL



Gennaio				
Data inizio / Anfangsdatum	Data fine / Endedatum	Durata	Corso/Esame/Mantenimento - Kurse/Prüfung/Fortbildung	FILTRO/TUTTI
venerdì 14 gennaio 2022	domenica 16 gennaio 2022	3 gg	Corso Invernale TE Winterkurs	
sabato 15 gennaio 2022		1 gg	Preselezione Invernale - Aufnahmeprüfung Winter	
sabato 22 gennaio 2022		1 gg	Corso Cascate TESA Stellekurs	
domenica 23 gennaio 2022		1 gg	Mantenimento Invernale TE Pflichtfortbildung Winter	
sabato 29 gennaio 2022	domenica 30 gennaio 2022	2 gg	Esame TE Prüfung (RECUPERO '21)	
Febbraio				
Data inizio / Anfangsdatum	Data fine / Endedatum	Durata	Corso/Esame/Mantenimento - Kurse/Prüfung/Fortbildung	FILTRO/TUTTI
sabato 5 febbraio 2022	domenica 6 febbraio 2022	2 gg	Corso Invernale TESA Winterkurs	
venerdì 11 febbraio 2022	domenica 13 febbraio 2022	3 gg	Corso Invernale OSA Winterkurs	
sabato 12 febbraio 2022		1 gg	Aggorn. di Stazione TECNICO MELAGO	
sabato 19 febbraio 2022		1 gg	Esame TESA Prüfung + Preselezione TE Aufnahmeprüfung	
sabato 19 febbraio 2022		1 gg	Preselezione Invernale - Aufnahmeprüfung Winter	
Marzo				
Data inizio / Anfangsdatum	Data fine / Endedatum	Durata	Corso/Esame/Mantenimento - Kurse/Prüfung/Fortbildung	FILTRO/TUTTI
venerdì 11 marzo 2022	domenica 13 marzo 2022	3 gg	Corso Medici Invernale - Ärzte Winterkurs	
sabato 19 marzo 2022		1 gg	Aggorn. di Stazione ALPINMEDIC MELAGO	
sabato 19 marzo 2022		1 gg	Aggorn. di Stazione ALPINMEDIC VIPITENO	
sabato 26 marzo 2022	domenica 27 marzo 2022	2 gg	Corso Invernale SPELEO Winterkurs	
Aprile				
Data inizio / Anfangsdatum	Data fine / Endedatum	Durata	Corso/Esame/Mantenimento - Kurse/Prüfung/Fortbildung	FILTRO/TUTTI
sabato 23 aprile 2022		1 gg	Aggorn. di Stazione ALPINMEDIC MERANO	
sabato 23 aprile 2022		1 gg	Corso Sanitario TE Erste-Hilfe-Kurs	
sabato 30 aprile 2022		1 gg	Mantenimento Estivo TE Pflichtfortbildung Sommer	
Maggio				
Data inizio / Anfangsdatum	Data fine / Endedatum	Durata	Corso/Esame/Mantenimento - Kurse/Prüfung/Fortbildung	FILTRO/TUTTI
venerdì 6 maggio 2022		1 gg	Abilitazione al Mezzo	
sabato 7 maggio 2022		1 gg	Abilitazione al Mezzo	
domenica 8 maggio 2022		1 gg	Abilitazione al Mezzo	
mercoledì 11 maggio 2022		1 gg	Mantenimento Istruttori - Ausbilder Pflichtfortbildung	
sabato 14 maggio 2022		1 gg	Abilitazione al Mezzo	
sabato 14 maggio 2022		1 gg	Aggorn. di Stazione TECNICO BRESSANONE	
domenica 15 maggio 2022		1 gg	Abilitazione al Mezzo	
venerdì 20 maggio 2022	domenica 22 maggio 2022	3 gg	Corso Estivo TESA Sommerkurs	
sabato 21 maggio 2022		1 gg	Aggorn. di Stazione TECNICO ANTERMOIA	
domenica 22 maggio 2022		1 gg	Modulo Ricerca (Estivo OSA Sommer) Suchmodul	
lunedì 23 maggio 2022	sabato 28 maggio 2022	6 gg	Corso Ricerca OSA Sommerkurs	
sabato 28 maggio 2022		1 gg	Aggorn. di Stazione TECNICO LA VALLE	
sabato 28 maggio 2022		1 gg	Aggorn. di Stazione TECNICO FUNES	
domenica 29 maggio 2022		1 gg	Aggorn. di Stazione ALPINMEDIC FUNES	
Giugno				
Data inizio / Anfangsdatum	Data fine / Endedatum	Durata	Corso/Esame/Mantenimento - Kurse/Prüfung/Fortbildung	FILTRO/TUTTI
mercoledì 8 giugno 2022	domenica 12 giugno 2022	5 gg	Corso Medici Estivo - Ärzte Sommerkurs	
sabato 11 giugno 2022		1 gg	Summercheck - 1	
sabato 11 giugno 2022		1 gg	Aggorn. di Stazione TECNICO SESTO	
sabato 18 giugno 2022		1 gg	Corso Guida Sicura OSA Fahrsicherheitskurs	
sabato 25 giugno 2022		1 gg	Summercheck - 2	
Luglio				
Data inizio / Anfangsdatum	Data fine / Endedatum	Durata	Corso/Esame/Mantenimento - Kurse/Prüfung/Fortbildung	FILTRO/TUTTI
sabato 2 luglio 2022	domenica 3 luglio 2022	2 gg	Corso Ghiacciaio TESA Eiskurs	
sabato 9 luglio 2022	domenica 10 luglio 2022	2 gg	Corso Ghiacciaio OSA Eiskurs	
Agosto				
Data inizio / Anfangsdatum	Data fine / Endedatum	Durata	Corso/Esame/Mantenimento - Kurse/Prüfung/Fortbildung	FILTRO/TUTTI
Settembre				
Data inizio / Anfangsdatum	Data fine / Endedatum	Durata	Corso/Esame/Mantenimento - Kurse/Prüfung/Fortbildung	FILTRO/TUTTI
sabato 3 settembre 2022		1 gg	Preselezione Estiva - Aufnahmeprüfung Sommer	
venerdì 16 settembre 2022	lunedì 19 settembre 2022	4 gg	Corso Sanitario OSA Erste-Hilfe-Kurs	
sabato 17 settembre 2022		1 gg	Preselezione Estiva - Aufnahmeprüfung Sommer	
sabato 24 settembre 2022		1 gg	Mantenimento Estivo TE Pflichtfortbildung Sommer	
Ottobre				
Data inizio / Anfangsdatum	Data fine / Endedatum	Durata	Corso/Esame/Mantenimento - Kurse/Prüfung/Fortbildung	FILTRO/TUTTI
sabato 1 ottobre 2022		1 gg	Esame OSA Prüfung	
sabato 8 ottobre 2022		1 gg	Preselezione Estiva - Aufnahmeprüfung Sommer	
sabato 8 ottobre 2022		1 gg	Abilitazione al Mezzo	
domenica 9 ottobre 2022		1 gg	Abilitazione al Mezzo	
venerdì 14 ottobre 2022		1 gg	Abilitazione al Mezzo	
sabato 15 ottobre 2022		1 gg	Abilitazione al Mezzo	
sabato 15 ottobre 2022	domenica 16 ottobre 2022	2 gg	Corso Sanitario TESA Erste-Hilfe-Kurs	
domenica 16 ottobre 2022		1 gg	Abilitazione al Mezzo	
domenica 16 ottobre 2022		1 gg	Aggorn. di Stazione TECNICO APPIANO	
giovedì 20 ottobre 2022		1 gg	Aggorn. di Stazione ALPINMEDIC VAL GARDENA	
Novembre				
Data inizio / Anfangsdatum	Data fine / Endedatum	Durata	Corso/Esame/Mantenimento - Kurse/Prüfung/Fortbildung	FILTRO/TUTTI
sabato 5 novembre 2022		1 gg	Corso Ricerca+Gps TESA Suche+Gps Kurs	
sabato 5 novembre 2022		1 gg	Aggorn. di Stazione TECNICO STULLES	
venerdì 25 novembre 2022		1 gg	Aggorn. di Stazione TECNICO SOLDA	
sabato 26 novembre 2022		1 gg	Aggorn. di Stazione ALPINMEDIC MAREBBE	
sabato 26 novembre 2022	domenica 27 novembre 2022	2 gg	Corso Soccorso Pista - Pistenrettungskurs (specializzazione)	
mercoledì 30 novembre 2022		1 gg	Mantenimento Istruttori - Ausbilder Pflichtfortbildung	
Dicembre				
Data inizio / Anfangsdatum	Data fine / Endedatum	Durata	Corso/Esame/Mantenimento - Kurse/Prüfung/Fortbildung	FILTRO/TUTTI
sabato 3 dicembre 2022		1 gg	Wintercheck - 1	
domenica 4 dicembre 2022		1 gg	Preselezione Invernale - Aufnahmeprüfung Winter	
sabato 17 dicembre 2022		1 gg	Wintercheck - 2	
domenica 18 dicembre 2022		1 gg	Mantenimento Invernale TE Pflichtfortbildung Winter	
domenica 18 dicembre 2022		1 gg	Preselezione Invernale - Aufnahmeprüfung Winter	

Via G. di Vittorio Straße 16

VIA M. St. Nr. 01554790210 - Cod. Fisc. Steuernr. 80012120210

39100 Bolzano Bozen
Tel. +39 0471 285 444
info@soccorsoalpino.org - info@bergrettung.org
www.soccorsoalpino.org - www.bergrettung.org

Alto Adige Filiale Don Bosco Südtiroler Volksbank Filiale Don Bosco
IBAN IT37 1056 3611 0040 3057 0005 007

Cassa di Risparmio Filiale Via Roma Südtiroler Sparkasse Filiale Via Roma
BIC CRBZIT21003 - IBAN IT27 F060 4511 6030 0000 1241 700

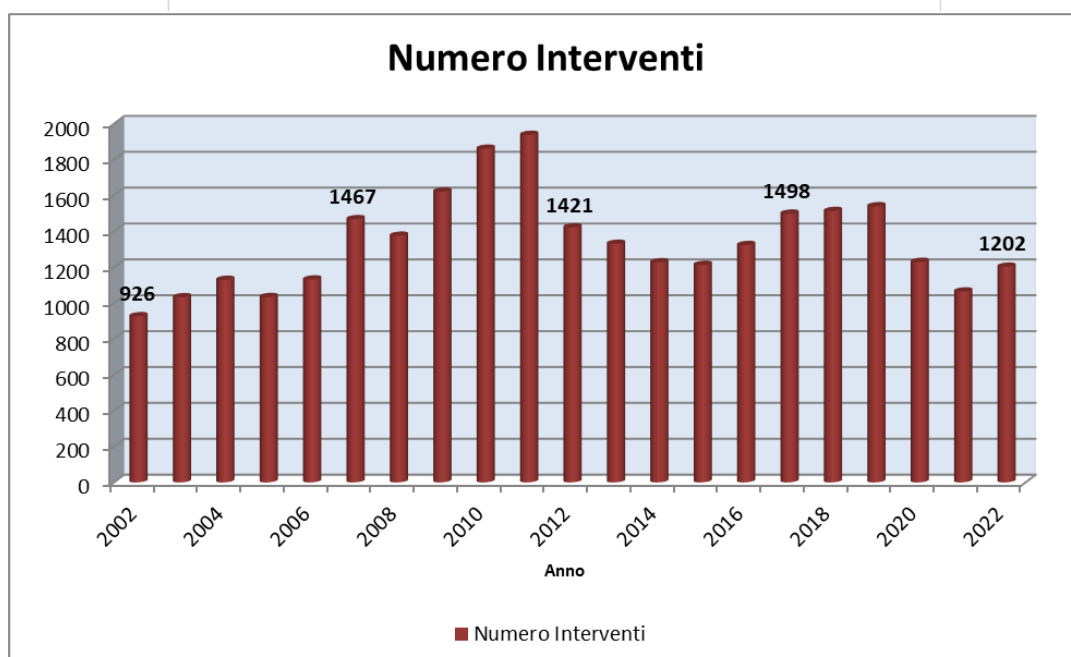
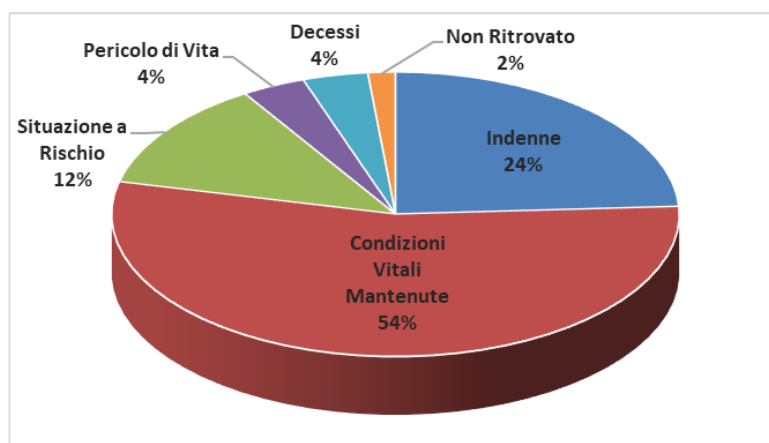


Soccorso Alpino e Speleologico Alto Adige
 Südtiroler Berg- und Höhlenrettung
 Aiüt Alpin y Speleologisch de Südtirol
 C.N.S.A.S. ODV

b) Attività operative

Durante il 2022, il Soccorso Alpino e Speleologico Alto Adige ha operato su 1.202 interventi, portando soccorso a 1.214 persone. I dati comprendono sia i soccorsi svolti in ambiente montano (legati alle attività sportive praticate quali, ad esempio, escursionismo, alpinismo, vie ferrate, parapendio, scialpinismo, arrampicate su roccia e cascate di ghiaccio), sia i soccorsi per altre tipologie d'incidenti, verificatisi in luoghi impervi o dove richiesto un intervento di tipo tecnico e/o tecnico/sanitario, per i quali la Centrale Pronta Emergenza ha ritenuto indispensabile l'intervento del Soccorso Alpino (es. taglio legna nei boschi, incidenti stradali, cantieri in quota, eventi di protezione civile, ecc.).

Sul totale delle 1.214 persone soccorse, gran parte delle richieste hanno riguardato persone ferite (857), gli illesi sono stati 293, i decessi 45, non noti 19.



Via G. di Vittorio Straße 16
 I-39100 Bolzano Bozen
 T +39 0471 285 444

info@soccorsoalpino.org · info@bergrettung.org
 www.soccorsoalpino.org · www.bergrettung.org

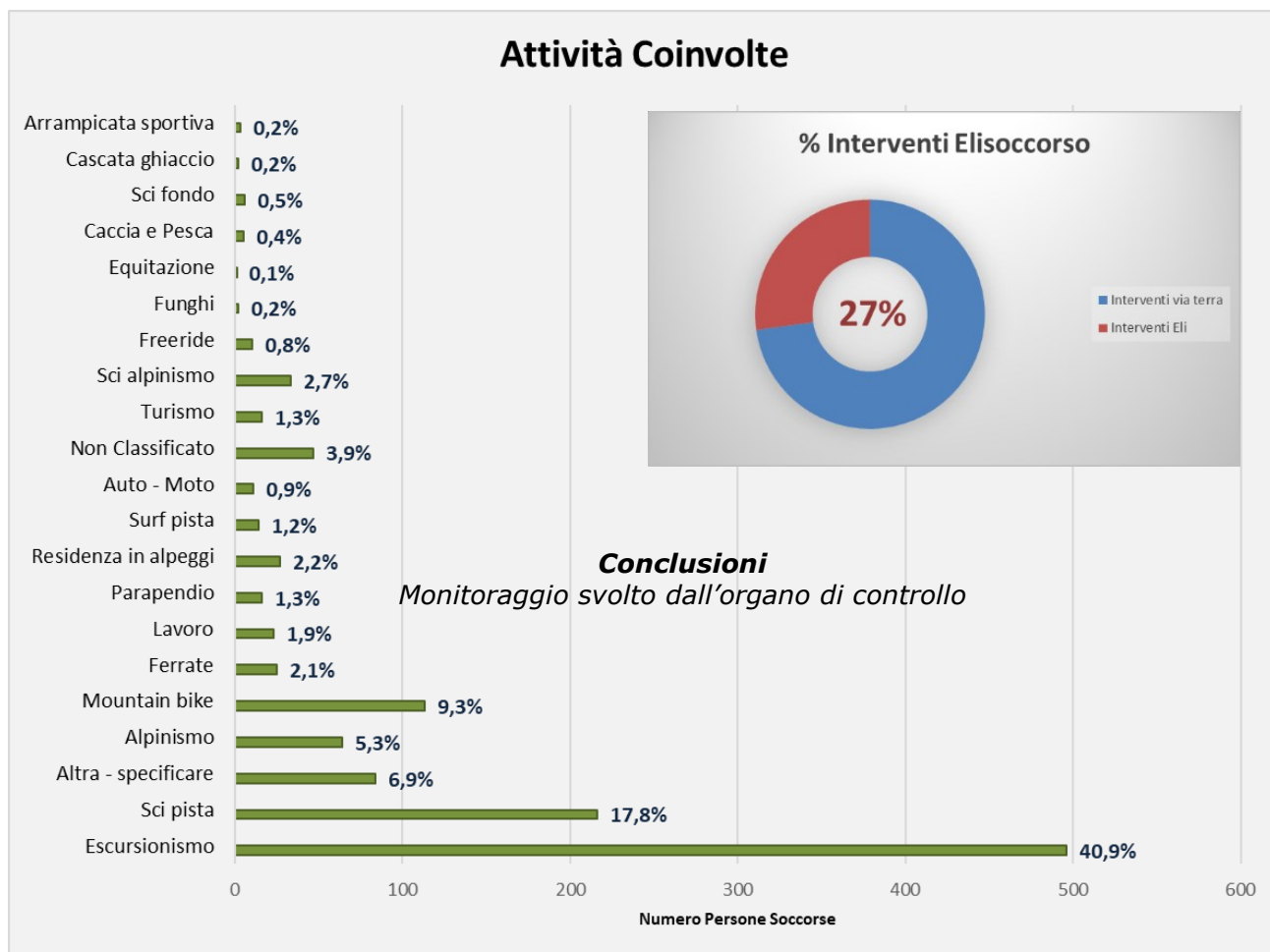
Part. IVA MwSt.-Nr. 01554790210 - Cod. Fisc. Steuernr. 80012120210

Banca Popolare Alto Adige Filiale Don Bosco Südtiroler Volksbank Filiale Don Bosco
 BIC BPAAIT2B030 · IBAN IT57 Y058 5611 6040 5657 0005 607
 Cassa di Risparmio Filiale Via Roma Südtiroler Sparkasse Filiale Via Roma
 BIC CRBZIT21003 · IBAN IT27 F060 4511 6030 0000 1241 700



Soccorso Alpino e Speleologico Alto Adige
 Südtiroler Berg- und Höhlenrettung
 Aiut Alpin y Speleologisch de Südtirol
C.N.S.A.S. ODV

c) Attività coinvolte





Soccorso Alpino e Speleologico Alto Adige
Südtiroler Berg- und Höhlenrettung
Aiüt Alpin y Speleologisch de Südtirol
C.N.S.A.S. ODV

Durante l'anno 2022 l'organo di controllo ha vigilato sull'osservanza della legge e dello statuto e sul rispetto dei principi di corretta amministrazione, nonché sull'adeguatezza dell'assetto organizzativo, amministrativo e contabile e sul suo concreto funzionamento. L'organo di controllo ha esercitato inoltre compiti di monitoraggio dell'osservanza delle finalità civiche, solidaristiche e di utilità sociale ed attesta che il bilancio sociale è stato redatto in conformità alle linee guida previste dalla legge. L'organo di controllo ha provveduto regolarmente ad atti di ispezione e di controllo oltre che aver partecipato alle riunioni della Direzione Provinciale e dell'Assemblea Provinciale.

Il Presidente CNSAS Alto Adige
Giorgio Gajer